

The background of the entire page is an aerial photograph of ocean waves. The water transitions from a deep, dark teal in the center to a lighter, turquoise blue towards the edges, with white foam from the waves visible on the left side.

# BILANCIO SOCIALE '23

On Srl **Impresa Sociale**



**BILANCIO  
SOCIALE 2023**  
On Srl Impresa Sociale



# INDICE

LETTERA DELL'AMMINISTRATORE DELEGATO	4
1 METODOLOGIA ADOTTATA PER LA REDAZIONE DEL BILANCIO SOCIALE	6
2 INFORMAZIONI GENERALI SULL'ENTE	10
3 STRUTTURA, GOVERNO E AMMINISTRAZIONE	24
4 PERSONE CHE OPERANO PER L'ENTE	30
5 OBIETTIVI E ATTIVITÀ	36
6 SITUAZIONE ECONOMICO-FINANZIARIA	70
7 MONITORAGGIO DELL'ORGANO DI CONTROLLO	74

# LETTERA DELL'AMMINISTRATORE DELEGATO

Nello scrivere l'introduzione a questo bilancio sociale di On Srl Impresa Sociale, credo possa servire, per una volta, soffermarsi su 4 elementi costitutivi l'identità, o meglio caratterizzanti la costante co-individuazione della nostra organizzazione:

1. Il nome On! è stato scelto nel 2017 per il suo messaggio propositivo e proattivo, a sottolineare il legame con Comm.On!, l'APS che ha dato vita all'impresa sociale, ma anche perché è il "contrario di No" - come evidenzia Patrizia Cappelletti in un video registrato durante la fondazione in quel di Romena. Per noi essere e fare On! ogni giorno significa essere positivi, dialogici e addittivi e, al contempo, dialettici, conflittuali e contro-culturali. Noi siamo per "e...e" più che per "o...o".

2. Il pay off "Trasformazioni Generative" che è figlio dell'incontro tra il pensiero e l'azione di alcuni nostri maestri e maestre: Chiara Giaccardi e Mauro Magatti e il loro paradigma della Generatività Sociale, e Johnny Dotti e la sua visione profetica sulla necessità di tenere costante la tensione ad "andare al di là dell'aspetto esteriore delle cose" (dal latino trans e formare), per provare a rispondere alle sfide contemporanee (che è la cosa che ci spinge ad agire ogni giorno).

3. La natura giuridica di "srl impresa sociale", perché ci piace essere ibridi e contaminanti e desideriamo essere ponte (come spesso dice Andrea Rapaccini, altro "fondatore"), intermediari culturali tra il Terzo Settore, di cui riconosciamo l'ontologica specificità e allo stesso tempo la necessità nel costruire comunità solidali, un'economia giusta e una società civile, e il mondo profit, perché leggiamo nell'impresa l'attore più potente nel riconfigurare la realtà, nel bene e nel male.

4. Il video che anima il nostro sito, ispirato alla favola "Guizzino" di Leo Lionni, racconta meglio di ogni parola la nostra visione politica e il nostro modus operandi, che ne deriva. Ognuno di noi, come persone (non individui!), come organizzazioni, come comunità, come società ha il suo "squalo". ansie, sfide, crisi congiunturali e strutturali. La risposta che ci insegna quel piccolo pesce rosso è una sola: non diventare anche noi "squalo", ma unirsi con gli altri, per "sconfiggere ciò che ci minaccia, smettere di avere paura e iniziare ad andare per il mare aperto, alla scoperta delle sue bellezze"

Per tutto questo, i nostri percorsi di accompagnamento sono processi di co-individuazione: il singolo definisce sè stesso nel partecipare alla definizione della “sua” impresa, del “suo” ufficio, della “sua” cooperativa, del “suo” territorio. E organizzazioni, comunità, società si definiscono favorendo l’auto-determinazione dei singoli, in un processo continuo e intrinsecamente relazionale (che qualcuno definirebbe meta-stabile, trasduttivo e odologico).

Sempre per questo, in tempi VUCA (volatile, incerto, complesso e ambiguo), lavoriamo per dar vita ad “alleanze organiche”, cioè a forme di reciprocità tra organizzazioni (che potremmo chiamare anche neo-mutualismo organizzativo), che vanno oltre le partnership, perché si fondano su una comunanza di senso e su legami personali, prima che sul calcolo opportunistico e sulla collaborazione puntuale tecnico-funzionale. L’alleato va in aiuto anche quando non gli conviene... E a noi è capitato di commuoverci e piangere insieme ai nostri clienti.

Infine, è grazie a questo, che perseguiamo l’essenzialità come utopia operativa e la generosità come strategia di marketing. Cerchiamo di portare il massimo valore al cliente, minimizzando l’impegno di risorse, scarse per definizione: denaro, ma anche tempo, attenzione, relazioni... Per noi ciò che conta è generare valore per il cliente, se occorrono 3 riunioni in più in presenza o una telefonata di ascolto, ne siamo solo felici.

Cerchiamo di applicare quest’approccio (epimeletico, noetico, capacitante e contributivo) in tutti i percorsi in cui siamo coinvolti (e partecipi), fin dal nostro primo progetto, Generazione Oratori (2018-2020), il cui scopo era rendere gli Oratori italiani più capaci di attrarre, accogliere, ascoltare e attivare gli adolescenti attraverso il lavoro come esperienza educativa. E a cui dobbiamo molto del know why, prima che del know how, che ci guida adesso.

Oggi, cerchiamo di “essere On!” quando capacitiamo gli Enti del Terzo Settore a leggersi come organismi viventi il cui senso è prendersi cura (degli altri, del patrimonio culturale, dell’ambiente, della democrazia, ecc.) e non come macchine efficienti fatte di ingranaggi perfetti che producono output; quando parliamo di leadership generativa e invitiamo imprenditori e manager a confrontarsi con aziende capaci di desiderio e di essere sostenibili e contributive, generando e distribuendo valore condiviso, più che estrarlo per sè; quando parliamo di co-programmazione e co-progettazione, aiutando PA locali, tessuto produttivo, Terzo Settore e cittadinanza a ri-comporre le risorse per un nuovo welfare territoriale generativo (per poi scoprire che non sono poi così scarse se vengono messe in comune...); quando attiviamo Comunità Educanti e raccontiamo la “Zuppa di Sasso”, creando nuovi immaginari biologici.

Come rendere parola raccontabile e tangibile tutto questo, è la vera sfida che sottende il nostro Bilancio Sociale 2023.

Ma come scrisse George Batailles “Quel che ci si può aspettare da noi è di andare il più lontano possibile, non di arrivare” (un grande grazie a Marco Dotti per la referenza!)

Buona lettura,  
**Giovanni Petrini**  
 Amministratore Delegato  
 (e socio pro-tempore!)





# 1

# METODOLOGIA ADOTTATA PER LA REDAZIONE DEL BILANCIO SOCIALE



1.1  
IL VALORE  
DEL BILANCIO  
SOCIALE PER ONI!

1.2  
IL RISPETTO  
DEL QUADRO  
NORMATIVO

# 1.1 IL VALORE DEL BILANCIO SOCIALE PER ON!

Il presente Bilancio Sociale di On Srl Impresa Sociale 2024 è stato redatto secondo le linee-guida adottate con decreto del Ministero del Lavoro e delle Politiche Sociali del 4 Luglio 2019 in materia di bilancio sociale degli enti del terzo settore. Nel presente Bilancio sono riportati gli elementi identificativi di On! (storia, vision e mission, aree di operatività, mappa dei territori in cui l'ente opera, reti in cui è inserito), la composizione del sistema di governance e delle risorse umane e i principali esiti conseguiti. Cuore del nostro bilancio sociale è il quinto capitolo in cui, seguendo la suddivisione per aree, vengono presentati:



# 1.2

## IL RISPETTO DEL QUADRO NORMATIVO

In On! siamo convinti che il Bilancio Sociale non sia solamente un documento di rendicontazione, la cui redazione è in molti casi un obbligo di legge, ma un'occasione per verificare il perseguimento del "purpose" da parte dell'ente e uno strumento di dialogo bidirezionale con gli stakeholder: da una parte, mediante il Bilancio, l'ente racconta cosa ha fatto e come lo ha fatto; dall'altra, accogliendo il contributo dei principali stakeholder, raccoglie aspettative e feedback.

Per questo motivo è fondamentale che il processo di redazione di questo documento sia il più possibile partecipato e comprenda la mappatura degli stakeholder e la descrizione delle modalità di coinvolgimento dei principali portatori di interesse.

Coerentemente a queste convinzioni, il Bilancio di On! è frutto di un processo partecipato e in dialogo costante con i principali stakeholder.

In particolare i contenuti del 5° capitolo, dedicato a obiettivi e attività, sono frutto di un confronto interno con i singoli Responsabili d'Area e riportano dei box di approfondimento con alcuni dei dossier più significativi sviluppati nel 2023.

Ogni pagina di questo documento è d'altra parte frutto di un lavoro collettivo ed è stata redatta a seguito di una serie di incontri che hanno coinvolto il Cda e il team di On!.

Nel 2022 il team ha infatti avviato una riflessione sugli obiettivi d'impatto di ciascun ambito, obiettivi che vengono qui presentati in connessione con gli obiettivi dell'Agenda 2030.

**Questo documento si configura così come uno strumento di valutazione dell'operato annuale dell'ente tanto per i nostri stakeholder esterni, quanto per le persone che sono e fanno On!**

# 2

# INFORMAZIONI GENERALI SULL'ENTE

2.1  
CARTA  
D'IDENTITÀ  
DI ON!

2.2  
LA NOSTRA  
STORIA

2.3  
VISIONE E  
MISSIONE

2.4  
AREE TERRITORIALI  
DI OPERATIVITÀ

2.5  
LE ATTIVITÀ

2.6  
LE RETI IN CUI  
ON! È INSERITA

2.7  
L'ECOSISTEMA  
DELLA GENERATIVITÀ  
SOCIALE

2.8  
DATI DI  
CONTESTO

# 2.1 CARTA D'IDENTITÀ DI ON!



NOME.....  
ON SRL IMPRESA SOCIALE

CODICE FISCALE E PARTITA IVA.....  
10034810969

SEDE LEGALE.....  
VIA DEGLI OLIVETANI 10, CAP 20123

SEDI OPERATIVE.....  
VIA GENOVA THAON DI REVEL, 21

PEC.....  
ONIMPRESASOCIALE@LEGALMAIL.IT

SITO.....  
ONIMPRESASOCIALE.IT

LINKED IN.....  
ON SRL IMPRESA SOCIALE -  
TRASFORMAZIONI GENERATIVE

On Srl Impresa Sociale è iscritta:  
**Registro delle Imprese di Milano Monza Brianza Lodi: 10034810969 del 15/09/2017**  
**Registro Unico del Terzo Settore (RUNTS): n° 23738 del 21/03/2022**

## 2.2 LA NOSTRA STORIA

On! nasce come spin-off operativo di Comm.On!, associazione fondata nel 2017 su iniziativa di un gruppo di persone, ancora prima che professionisti, provenienti da culture, territori e storie diverse tra loro. Il gruppo condivideva e condivide la volontà di sviluppare la capacità generativa delle Comunità con l'obiettivo di renderle sempre più interdipendenti nella creazione di benessere, per sé e per gli altri.







## 2.3 VISIONE E MISSIONE

### La nostra visione

Un modello micro e macroeconomico basato su una gestione sostenibile, consapevole e contributiva delle risorse ambientali, psico-sociali e culturali, che consenta a persone (con un'attenzione specifica alle nuove generazioni) e organizzazioni di autodeterminarsi in accordo con i propri desideri di sviluppo e crescita e contribuendo al benessere collettivo.

### La nostra missione

Valorizziamo la capacità delle persone di dar vita insieme a processi di trasformazione generativa, che abbiano come risultato:

la nascita e  
crescita di imprese  
e organizzazioni  
contributive e  
sostenibili

la costruzione di alleanze  
per il valore condiviso  
tra eccellenze aziendali,  
amministrazioni lungimiranti,  
buone pratiche di innovazione  
sociale e comunità di  
cittadini

Attraverso il protagonismo degli individui e il rafforzamento dei sistemi relazionali, accompagniamo nella progettazione e realizzazione di azioni concrete di cambiamento e sviluppo a livello organizzativo ed eco-sistemico.

### I nostri valori

CONTRIBUTIVITÀ

SPERIMENTALITÀ

GENEROSITÀ

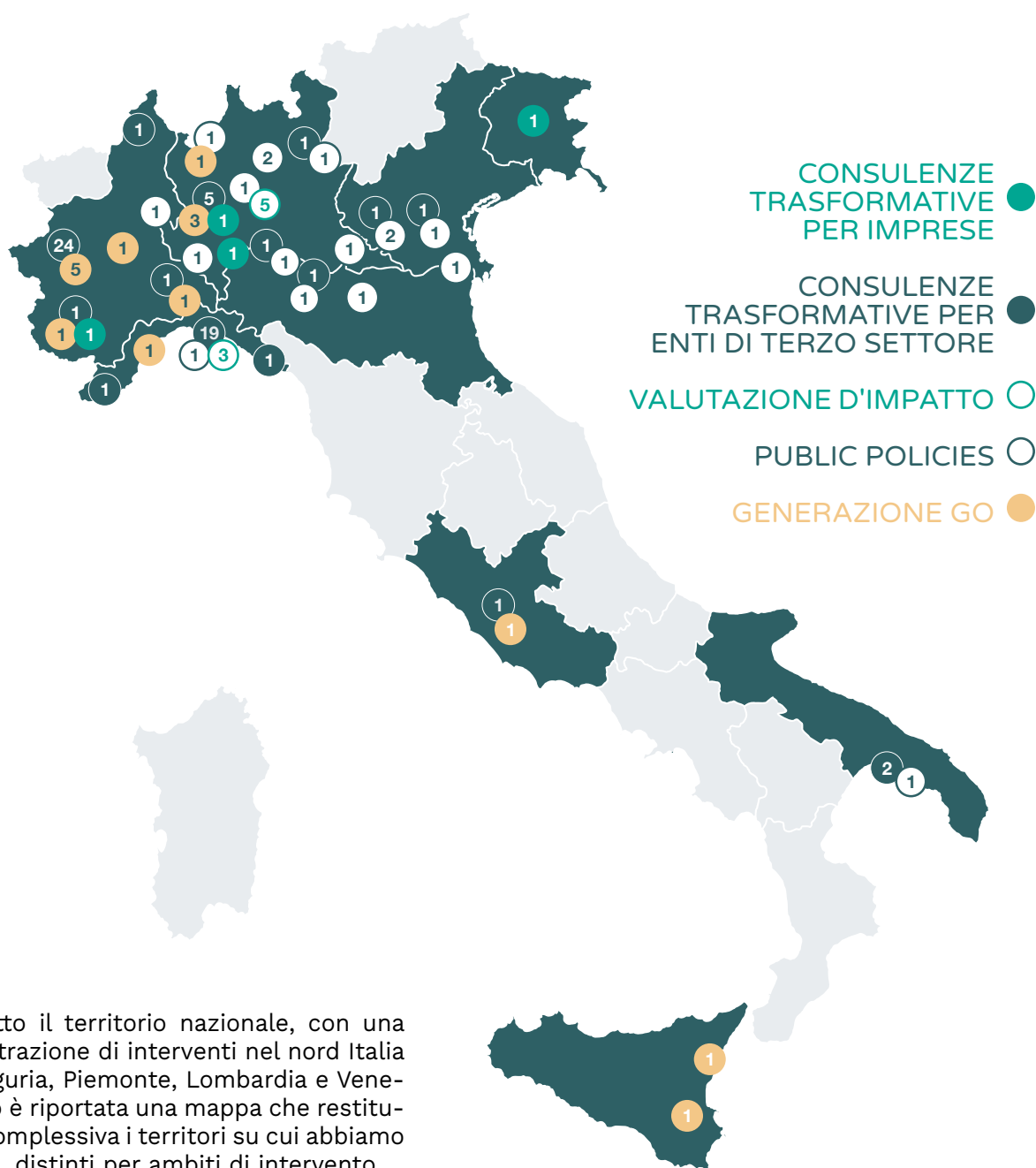
SOSTENIBILITÀ

CURA

INTERGENERAZIONALITÀ

INNOVATIVITÀ

# 2.4 AREE TERRITORIALI DI OPERATIVITA



On! opera su tutto il territorio nazionale, con una maggiore concentrazione di interventi nel nord Italia (in particolare Liguria, Piemonte, Lombardia e Veneto). Qui di seguito è riportata una mappa che restituisce in maniera complessiva i territori su cui abbiamo lavorato nel 2023, distinti per ambiti di intervento.

# 2.5 LE ATTIVITÀ

On! esercita in via stabile e principale un'attività di impresa di interesse generale, favorendo e realizzando interventi di innovazione sui territori che mettano al centro la persona, la famiglia e il loro sistema di relazioni e coinvolgendo i soggetti interessati a generare cambiamenti profondi nell'economia e nelle comunità.

Tali interventi avvengono mediante la fornitura di servizi di formazione, accompagnamento e affiancamento nella creazione di progetti imprenditoriali o di attività economiche innovative con forte impatto sulle comunità e sulla loro crescita sociale e culturale. I nostri ambiti di intervento sono:

## CONSULENZE TRASFORMATIVE PER IMPRESE

Elaborazione di strategie evolutive per organizzazioni no-profit, focalizzate su miglioramenti strategici, operativi e finanziari, potenziando l'impatto sociale e la sostenibilità a lungo termine.

## CONSULENZE TRASFORMATIVE PER ENTI DI TERZO SETTORE

Accompagnamento di imprese in percorsi di innovazione "purpose-driven" per il riposizionamento strategico e la trasformazione organizzativa, per una crescita sostenibile nel nuovo millennio.

## VALUTAZIONE D'IMPATTO

Sviluppo di progetti di valutazione rivolti a organizzazioni che intendono verificare il perseguimento dei loro obiettivi di cambiamento sul territorio in cui operano e affiancamento per lo sviluppo di progetti multistakeholder finalizzati a comprendere e quantificare il valore generato.

## PUBLIC POLICY

Sviluppo di percorsi di trasformazione del welfare locale che divengono spazi laboratoriali in cui sviluppare ricerca e apprendimenti pratici e concreti, in un'ottica di capacitazione e contribuzione territoriale.

## GENERAZIONE GO

Accompagnamento delle agenzie educative nella costruzione di Comunità Educanti Territoriali e coinvolgimento di adolescenti e giovani in esperienze di attivazione comunitaria per far emergere talenti e desideri.

## INNOVAZIONE COMUNITARIA E TERRITORIALE

Co-progettazione di "dispositivi comunitari" di governance e azione per comunità, quartieri, territori o città, capaci di generare valore condiviso tra tutti gli attori del territorio coinvolti.

# 2.6 LE RETI IN CUI ON! È INSERITA



## GENIALIS

Nata come sviluppo dell'Archivio della Generatività Sociale e dell'Alleanza della Generatività Sociale, fa parte dell'ecosistema della Generatività Sociale.



LINK AL SITO

**Genialis è:**

UNO SPAZIO DI RICERCA, FORMAZIONE E SPERIMENTAZIONE ISPIRATO ALLA GENERATIVITÀ SOCIALE E DEDICATO ALLE ORGANIZZAZIONI PROFIT E NON PROFIT

UN NETWORK DI PERSONE E DI ORGANIZZAZIONI CHE DESIDERANO COSTRUIRE UN MODELLO DI SVILUPPO SOSTENIBILE E CONTRIBUTIVO

UN CONTESTO DI APPRENDIMENTO CIRCOLARE PER PROMUOVERE L'INTELLIGENZA VIVENTE DI PERSONE, IMPRESE, COMUNITÀ E TERRITORI

## COMMUNIA



LINK AL SITO

On! è socio della Fondazione Communia, nata nel 2020 in forma di Comitato Promotore per promuovere una visione dei Beni Comuni condivisa e una nuova forma di economia circolare. Ad oggi la Fondazione riunisce 81 ETS, 23 imprese ad impatto, 20 imprese commerciali, 3 amministrazioni pubbliche e 6 reti.

**Obiettivi di Communia sono:**

ORIENTARE L'AGENDA FUTURA DEL PAESE

OFFRIRE UN RIFERIMENTO PER REALIZZARE ESPERIENZE DI CONDIVISIONE GENERATIVA E MUTUALISTICA

DIFFONDERE LA CULTURA DEI BENI COMUNI SUPERANDO LA DICOTOMIA PUBBLICO/PRIVATO

OPERARE AZIONI DI NETWORKING E SCAMBIO

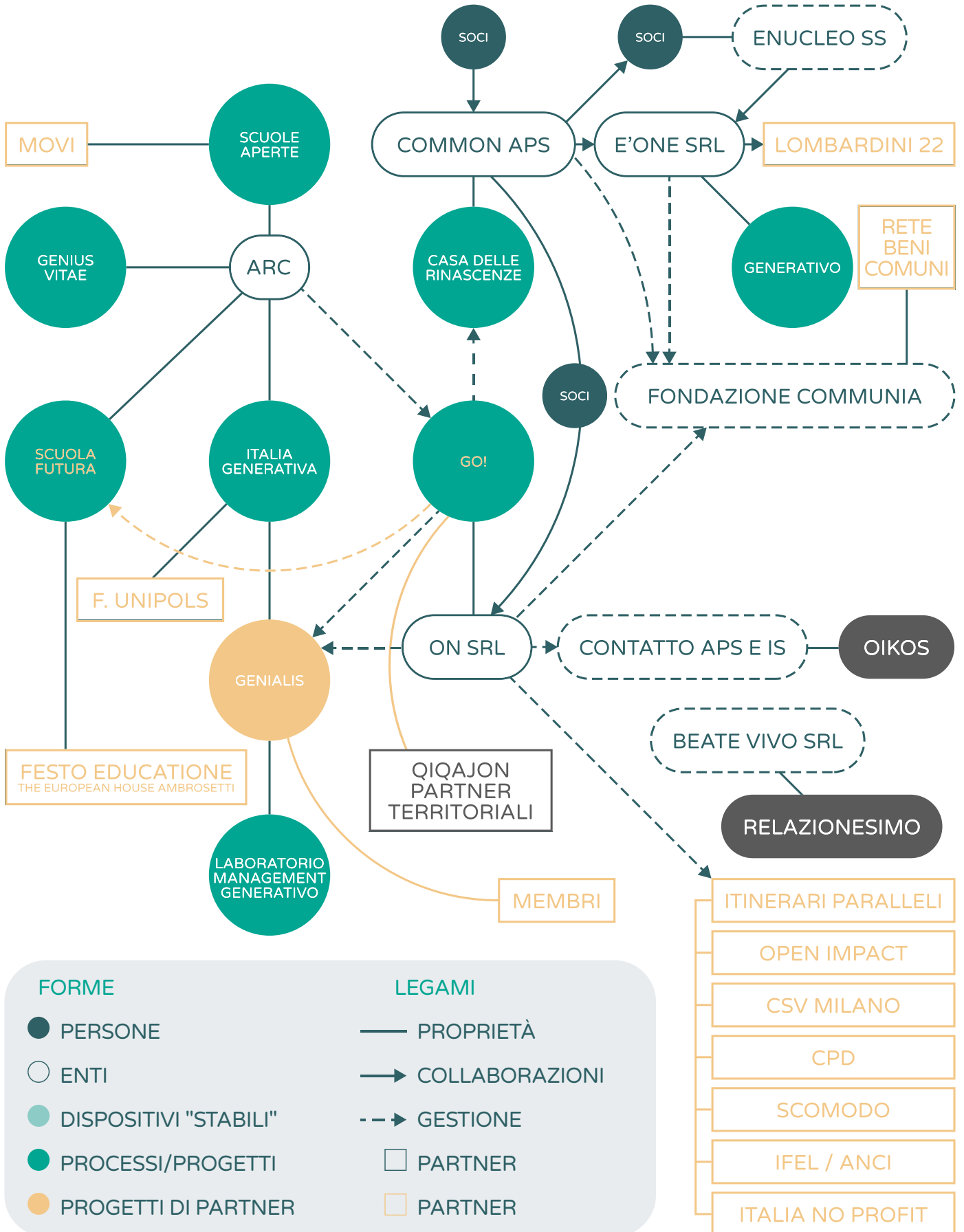
ATTIVARE UNA INFRASTRUTTURA MATERIALE E DIGITALE, VOLTA A GARANTIRE L'EFFETTIVITÀ DI PROCESSI PARTECIPATIVI E FAVORIRE L'ESERCIZIO DI UNA VERA DEMOCRAZIA DIRETTA

SUPPORTARE REALTÀ E COMUNITÀ LOCALI A FINANZIARE E GESTIRE PROGETTI RELATIVI AI BENI COMUNI

# 2.7 L'ECOSISTEMA DELLA GENERATIVITÀ SOCIALE







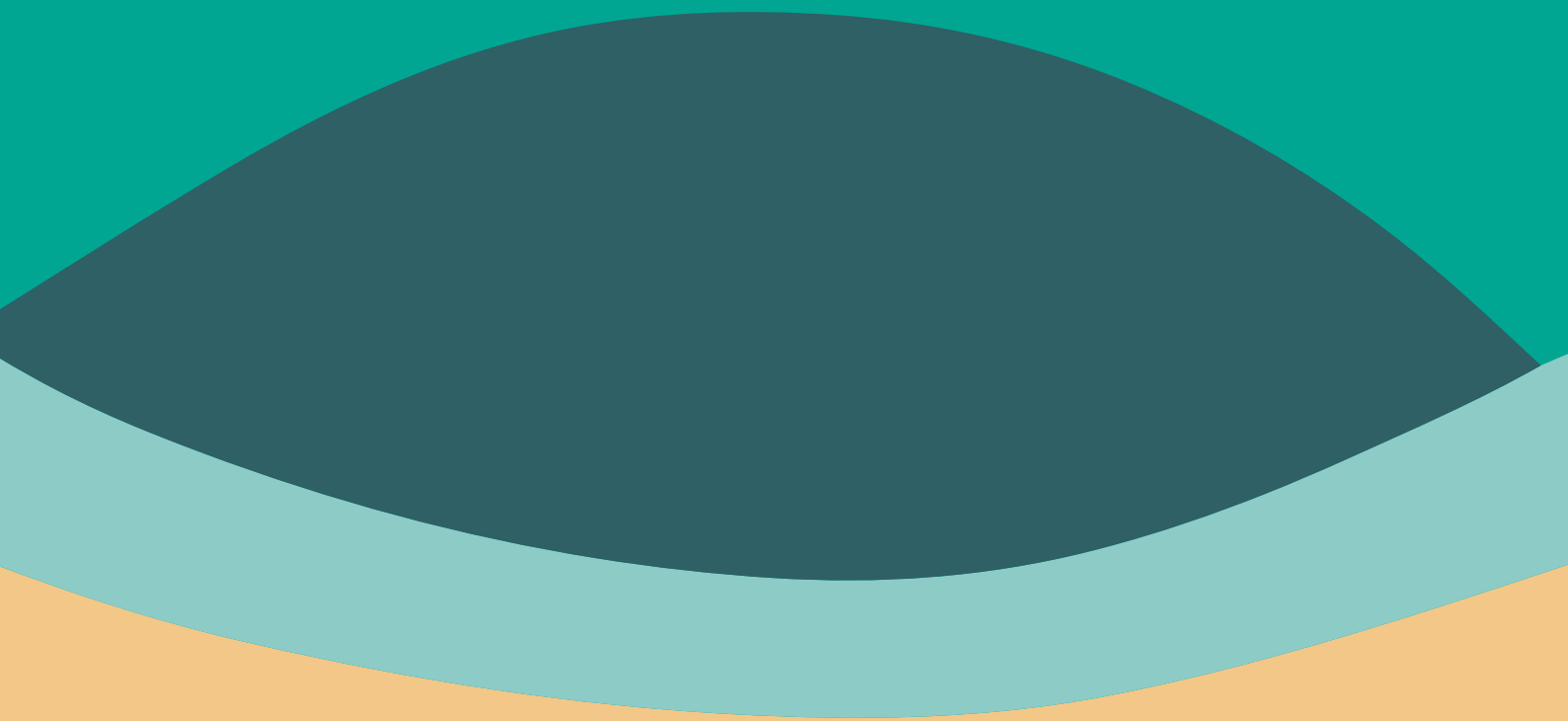
# 2.8 DATI DI CONTESTO

L'approccio di On! discende dal paradigma della Generatività Sociale ed è inestricabilmente connesso al Centro di ricerca ARC dell'Università Cattolica di Milano. Tutte le consulenze trasformative e gli accompagnamenti si fondano sulla consapevolezza che il contesto in cui On! si muove è connotato da una generale insostenibilità, prodotta dal Capitalismo contemporaneo, e da un modello di crescita "ad ogni costo" che ha generato crisi mondiali che si sono succedute negli ultimi venti anni a livello economico, sociale, politico, ambientale e sanitario. La Generatività Sociale rappresenta in questo scenario una possibile alternativa a quell'approccio estrattivo che se da una parte ha favorito la crescita del PIL, dall'altra ha anche fatto crescere disuguaglianze e bisogni sociali.



In On! riteniamo quindi fondamentale porre al centro un nuovo paradigma e modello di sviluppo fondato sul principio generativo per contrastare, mediante la ricomposizione e un approccio capacitante e contributivo, la frammentazione e l'entropia che generano dispersione di risorse e disuguaglianze.

Fondamentali in questa prospettiva diventano il riconoscimento e la valorizzazione dei saperi e delle competenze delle persone all'interno di un contesto relazionale e partecipativo, al fine di alimentare l'intelligenza vivente come essenziale contraltare rispetto all'intelligenza artificiale. Questa è la direzione a cui tende quindi On! mediante il suo operato, sia negli accompagnamenti di ETS e imprese sia nei percorsi con le comunità in Public Policy, Generazione Go! e Innovazione Comunitaria, leggendo organizzazioni e comunità come espressione vivente delle persone che ne fanno parte.





# STRUTTURA, GOVERNO E AMMINISTRAZIONE

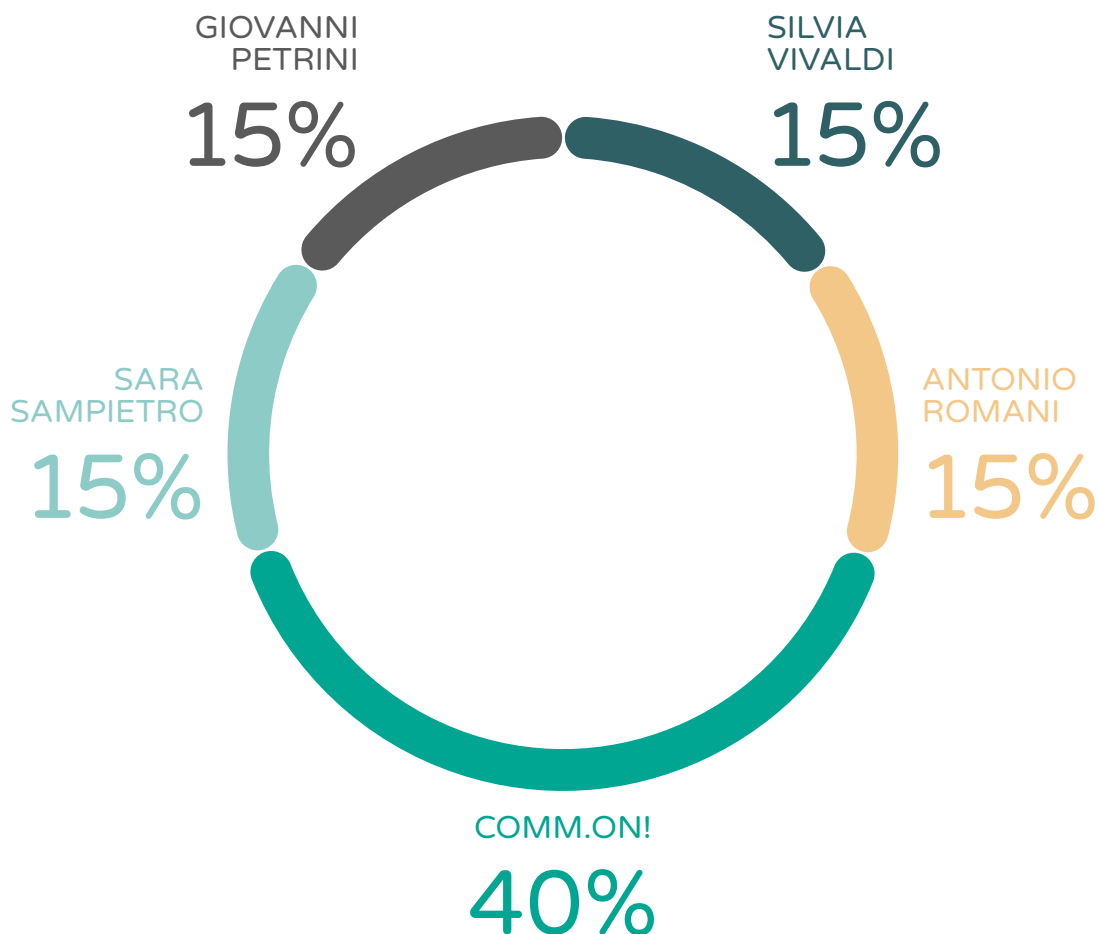
3.1  
LA BASE ASSOCIATIVA  
E LA GOVERNANCE

3.2  
I NOSTRI  
STAKEHOLDER

# 3.1 LA BASE ASSOCIATIVA E LA GOVERNANCE

On! nasce come “braccio operativo” dell’Associazione Comm.On! che sin dalla nascita è stata socio-unico dell’impresa sociale.

Nel dicembre 2023 la composizione societaria è cambiata poiché 4 Senior Consultant di On! sono diventati soci, acquisendo ciascuno il 15% delle quote dal socio unico Comm.On! e portando l’assetto societario a modificarsi come segue:



Il riassetto societario è stato preceduto dalla redazione di un Patto Parasociale, firmato da tutti i soci, nel quale sono stati definiti i principi ispirativi di On!:

**Appartenenza all'eco-movimento della Generatività Sociale**, al fine di rafforzare l'integrazione e sostenere lo scambio tra le realtà e le persone che alimentano l'eco-movimento

**Sostenibilità economica**, ovvero produrre e distribuire il massimo valore economico possibile dentro e fuori l'organizzazione quale preconditione per la piena realizzazione degli obiettivi culturali, sociali, ambientali e politici che la società persegue

**Responsabilità/ libertà**, per cui ogni persona in On! è chiamata a farsi carico in maniera crescente e volontaria della crescita dell'organizzazione e del benessere delle persone che vi lavorano

**Centralità dei beneficiari finali**, per cui i beneficiari sono coinvolti in maniera diretta e continuativa in tutte le fasi centrali dello sviluppo di On! (dalla definizione della strategia alla comunicazione)

**Contributività e imprenditorialità**, per cui la crescita professionale e salariale di ogni persona in On! è legata ad un'assunzione crescente di spazi di autonomia/ rischio per aumentare la capacità personale e organizzativa di generare valore

**Impegno alla crescita e al protagonismo dei giovani**, al fine di declinare l'intergenerazionalità garantendo la crescita delle figure junior e sostenendo il "lasciare andare" nelle figure senior

**Equità retributiva**, ovvero la garanzia di ridotti divari salariali tra le persone che lavorano in On!



Mediante la sottoscrizione del documento i soci si sono impegnati ad orientare il proprio operato nella direzione indicata dai principi ispirativi e in coerenza con questi rimarranno soci per massimo 10 anni e solo finché vige la condizione di socio-operativo.

La governance di On! è rappresentata da un CdA composto da 4 amministratori eletti dall'Assemblea dei soci. In occasione della prima riunione i consiglieri nominano Presidente e Vicepresidente. I consiglieri svolgono il loro ruolo a titolo gratuito e possono rimanere in carica per due mandati.

L'attuale Consiglio Direttivo è in carica dal 2023 ed è composto da:

**Francesco Arborio Benvenuti**

**Presidente del Consiglio di Amministrazione  
e Rappresentante dell'Impresa**

**Giovanni Maria Petrini**

**Amministratore Delegato e  
Rappresentante dell'Impresa**

**Wlady Martino**

**Consigliere**

**Fabrizio D'Angelo**

**Consigliere**

Accanto al Consiglio Direttivo On! si è dotata di un organo informale con funzioni di orientamento e strategia: il Tavolo di Sviluppo. Del Tavolo fanno parte i Consulenti Senior, in molti casi responsabili d'area e si tratta di un organo in cui vengono definiti gli obiettivi annuali ed elaborate le strategie per perseguirli, oltre a discutere di questioni strettamente operative.

Le questioni discusse al Tavolo di Sviluppo vengono poi condivise con la restante parte del team di On! all'interno degli staff meeting, momenti di confronto interno su questioni trasversali ai vari ambiti o su temi prettamente organizzativi. Lo staff meeting è anche il contesto in cui annualmente si condivide con dipendenti e collaboratori il bilancio economico, in un'ottica di piena trasparenza e fiducia reciproca.

# 3.1 I NOSTRI STAKEHOLDER

## CLIENTI

Pubblica Amministrazione locale

Aziende

Enti di Terzo Settore

Agenzie educative

## ENTI SOSTENITORI

Compagnia di San Paolo

Fondazione IFEL

Fondazione di Comunità Milano

Fondazione Cariplo

Impresa Sociale Con I Bambini

## RISORSE UMANE

Dipendenti

Consulenti a chiamata

Collaboratori continuativi

## ECOSISTEMA DELLA GENERATIVITÀ SOCIALE

ARC

Genialis

La Casa delle Rinascenze

Comm.On!

È.one

## ALLEATI / PARTNER

Itinerari Paralleli

Effetto Larsen

Qiqajon

Open Impact

Contatto APS

Scomodo

4

PERSONE  
CHE OPERANO  
PER L'ENTE

4.1  
I DIPENDENTI

4.2  
FUNZIONIGRAMMA

4.3  
I DOTTORATI  
E I TIROCINI  
FORMATIVI

# 4.1 I DIPENDENTI



Siamo innovatori appassionati, la nostra forza sono le persone. Grazie alla combinazione unica di abilità e competenze multi-disciplinari del nostro team, accompagniamo i nostri clienti in percorsi di trasformazione specifici e su misura, nel viaggio trasformativo attraverso le sfide del cambiamento.

Caratteristica distintiva del team di On! è di poter contare su multidisciplinarietà, esperienze professionali e storie lavorative molto diverse.

**Il nostro team si compone di:**

**4** Consulenti senior provenienti dal mondo del Terzo Settore (welfare, cultura e cittadinanza attiva), dalla Pubblica Amministrazione, da grandi aziende multinazionali e da imprese padronali, con esperienze di gestione, rilancio, innovazione e start up, portando competenze complementari che si aggregano attorno al paradigma della Generatività Sociale e si declinano in base al nostro approccio centrato sulle persone nelle organizzazioni.

**10** Consulenti che operano trasversalmente ai diversi ambiti d'intervento e commesse, affiancando i senior in tema adhocratichi, pensati per garantire sempre diversi punti di vista, anche dal punto di vista generazionale.

**7 DONNE**

**7 UOMINI**



**8 UNDER 35**

**6 OVER 35**



**6 CONTRATTI A TEMPO INDETERMINATO**



**2 APPRENDISTATI**

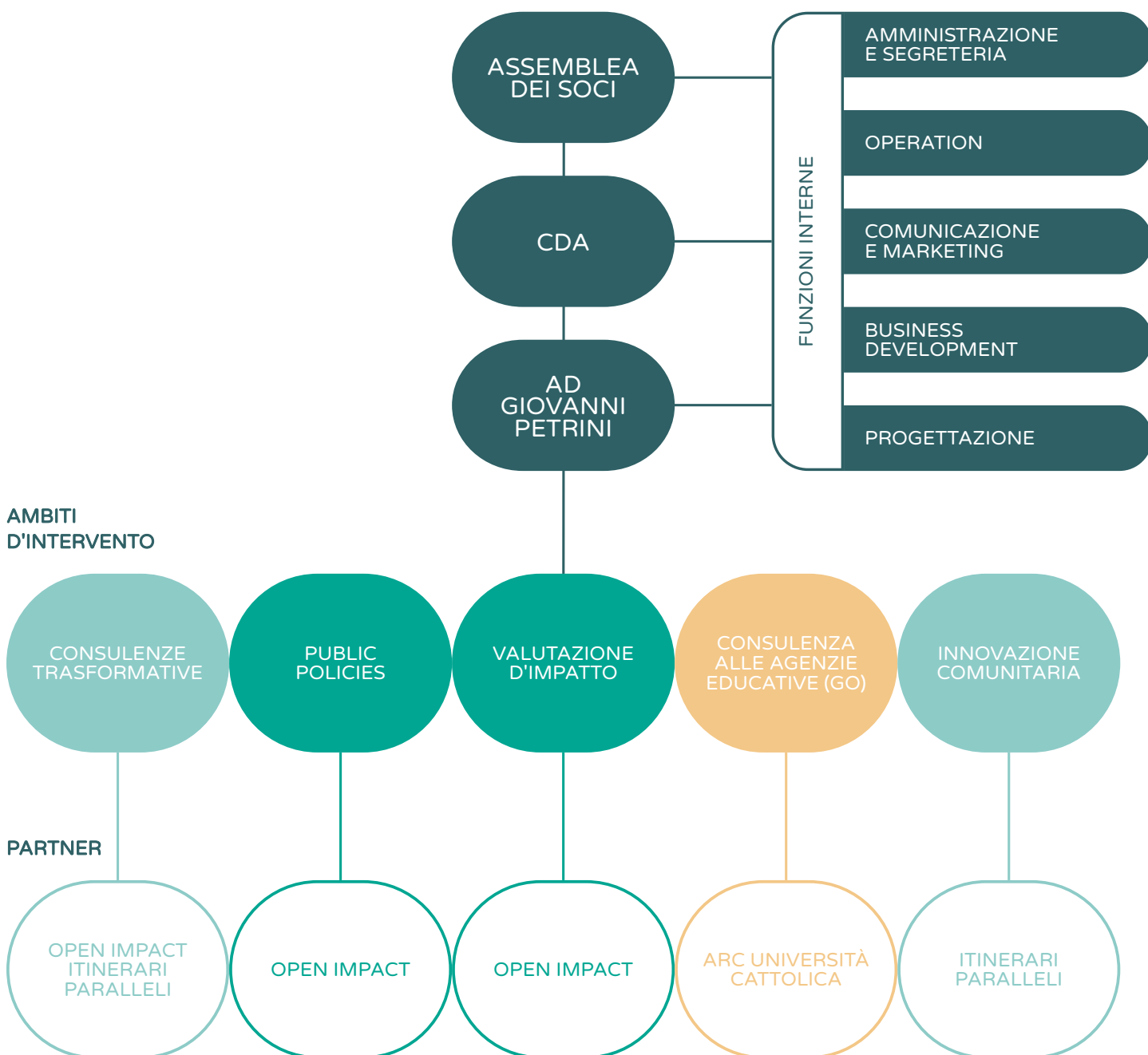
**1 STAGISTI**



**5 COLLABORAZIONI CONTINUATIVE**



# 4.2 FUNZIONIGRAMMA

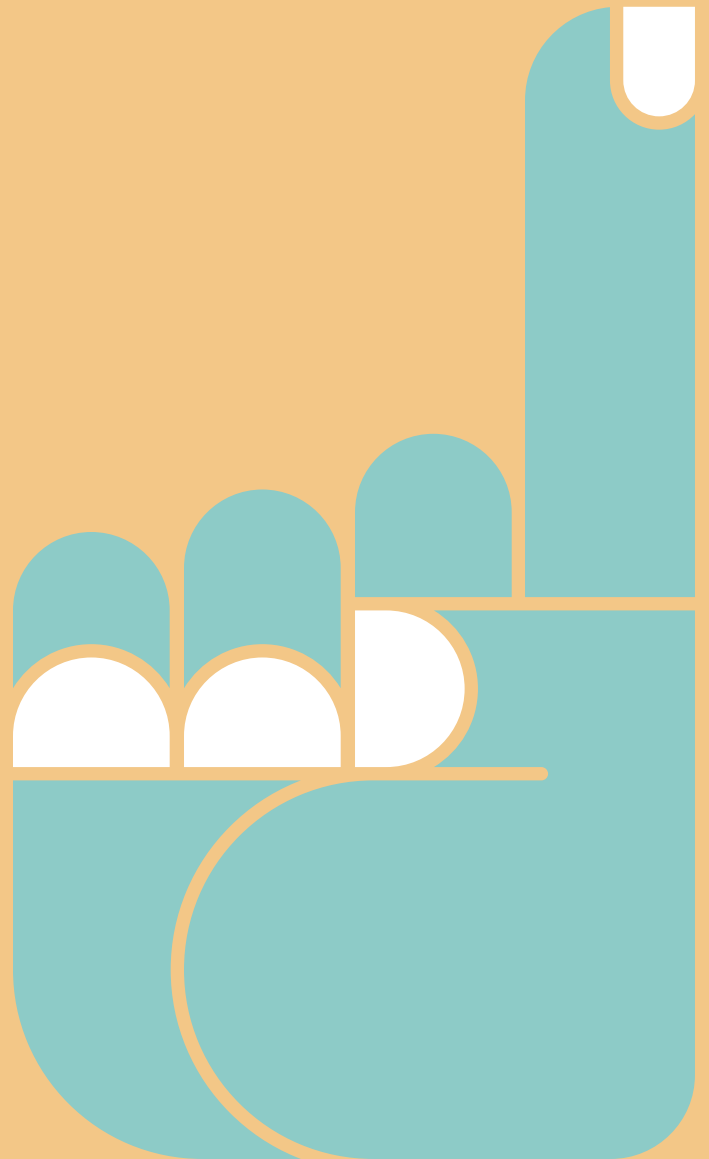




## 4.3 I DOTTORATI E I TIROCINI FORMATIVI

Nel 2022 On! ha siglato un accordo con l'Università Cattolica di Milano in virtù del quale partecipa a percorsi di dottorato Università - Azienda che consentono al dottorando di coniugare il percorso formativo e di ricerca con l'esperienza sul campo e ad On! offrono la possibilità di contaminare costantemente l'azione con la ricerca. Nel 2023 On! ha attivato due nuovi dottorati Università-Azienda che si aggiungono a quello già attivato nel 2022.

Inoltre attiviamo tirocini formativi post universitari e post master, esperienze formative che si sono sempre concluse con l'assunzione della persona a conclusione dell'esperienza formativa.



5

# OBIETTIVI E ATTIVITÀ

**5.1**  
CONSULENZE  
TRASFORMATIVE  
PER ENTI DI  
TERZO SETTORE

**5.1.1**  
OBIETTIVI  
D'IMPATTO  
E SDG

**5.1.2**  
COSA  
FACCIAMO

**5.1.3**  
COME LO  
FACCIAMO

**5.1.4**  
CHI SONO  
I NOSTRI  
BENEFICIARI

**5.2**  
PUBLIC  
POLICY

**5.2.1**  
OBIETTIVI  
D'IMPATTO  
E SDG

**5.2.2**  
COSA  
FACCIAMO

**5.2.3**  
COME LO  
FACCIAMO

**5.2.4**  
CHI SONO  
I NOSTRI  
BENEFICIARI

**5.3**  
VALUTAZIONE  
D'IMPATTO  
SOCIALE

**5.3.1**  
OBIETTIVI  
D'IMPATTO  
E SDG

**5.3.2**  
COSA  
FACCIAMO

**5.3.3**  
COME LO  
FACCIAMO

**5.3.4**  
CHI SONO  
I NOSTRI  
BENEFICIARI

**5.4**  
CONSULENZA  
ALLE AGENZIE  
EDUCATIVE  
(GENERAZIONE GO)

**5.4.1**  
OBIETTIVI  
D'IMPATTO  
E SDG

**5.4.2**  
COSA  
FACCIAMO

**5.4.3**  
COME LO  
FACCIAMO

**5.4.4**  
CHI SONO  
I NOSTRI  
BENEFICIARI

**5.5**  
PRESIDIO  
DI CURA

**5.5.1**  
OBIETTIVI  
D'IMPATTO  
E SDG

**5.5.2**  
COSA  
FACCIAMO

**5.5.3**  
COME LO  
FACCIAMO

**5.6**  
COMUNICAZIONE

**5.6.1**  
OBIETTIVI  
D'IMPATTO

**5.6.2**  
COSA  
FACCIAMO

**5.6.3**  
COME LO  
FACCIAMO

# 5.1 CONSULENZE TRASFORMATIVE PER ENTI DI TERZO SETTORE

INPUT → OUTPUT

11  
AMBITI DI  
INTERVENTO

14  
CONSULENTI

2  
BANDI CAPACITY  
BUILDING

13  
ANALISI  
ORGANIZZATIVE

4  
PATTI  
TRASFORMATIVI

28  
ENTI  
ACCOMPAGNATI

3  
ANALISI PROCESSI E  
RIORGANIZZAZIONE  
INTERNA

7  
PROCESSI DI  
INNOVAZIONE  
SERVIZI PRODOTTI  
PROCESSI

3  
INTERVENTI GESTIONE  
ECONOMICO-FINANZIARIA  
E BUSINESS PLANNING

2  
INTERVENTI  
STRATEGIA E  
POSIZIONAMENTO

10  
TERRITORI  
COINVOLTI

2  
PERCORSI DI  
FORMAZIONI

2  
INTERVENTI DI  
ASCOLTO E INGAGGIO  
STAKEHOLDER

# 5.1.1 OBIETTIVI D'IMPATTO E SDG



Aiutare le organizzazioni a rispondere ai propri bisogni organizzativi e creare le condizioni per l'emersione e la realizzazione dei desideri dell'organizzazione

Rafforzare la consapevolezza sulla Generatività Sociale e il senso integrale

Capacitare le persone all'interno delle organizzazioni e creare contesti e/o rimuovere ostacoli al protagonismo delle persone all'interno delle organizzazioni

Aumentare la sostenibilità economica degli enti

Migliorare le condizioni di lavoro delle persone che sono e fanno gli enti

Aumentare il grado di innovazione degli enti

Migliorare posizionamento, reputazione, capacità di comunicazione e advocacy degli enti

## L'ufficio di cura Engim

## BOX DI APPROFONDIMENTO

Nel 2022 abbiamo avviato il percorso di accompagnamento di Fondazione Engim Piemonte all'interno del bando Next Generation You di Compagnia di San Paolo. Tra le attività previste dal Piano di Sviluppo la costruzione del presidio interno di cura, attività già avviata dall'ente e implementata nel 2023 grazie alla supervisione di On!. Il nuovo presidio interno di cura intende superare la semplice funzione di Ufficio del Personale e diventare luogo di pensiero, relazione e azione a favore del benessere dei lavoratori e delle loro famiglie. In particolare On! ha supervisionato la costruzione della cosiddetta "zona franca": un'isola di tempo immaginata dal sociologo Daniele Marini come il luogo/non luogo per "offrire spazi/esperienze dove ci si stacca dalla quotidianità, momenti per recuperare il senso delle cose, ridefinire i propri saperi, dove recuperare la nostra parte spirituale, il posto/i posti dove non siamo on-line". "Perdere tempo" ci permette di pensare e di essere creativi. (D.Marini, 2022). La Zona Franca è stata pensata come itinerante tra le sedi e a disposizione di tutte le persone che lavorano in Engim.

LINK AL SITO



# 5.1.2 COSA FACCIAMO

RISIGNIFICAZIONE  
ORGANIZZATIVA

SVILUPPO  
ORGANIZZATIVO  
INTEGRALE

PIANI STRATEGICI DI  
CRESCITA, BUSINESS  
PLAN E FUNDING MIX

CURA DELLE PERSONE  
E WELL WORKING

INNOVAZIONE  
DI PRODOTTO  
SERVIZIO E MODELLI  
DI BUSINESS  
IMPACT-BASED

VALUTAZIONE  
D'IMPATTO DI  
PROGETTI  
E BILANCIO SOCIALI

ANALISI  
ORGANIZZATIVA  
PARTECIPATA

## Il Patto Trasformativo di Comunità Progetto

BOX DI APPROFONDIMENTO

Nel 2023 è stato avviato il percorso di accompagnamento della Cooperativa Sociale milanese Comunità Progetto, sostenuta dal bando Riprogettiamo il Futuro di Fondazione Cariplo. Il percorso è cominciato con la stesura partecipata del Patto Trasformativo: un prodotto-processo pensato per consolidare il senso di appartenenza dell'organizzazione, promuovere il dialogo intergenerazionale e collegare le traiettorie di sviluppo, strategico e organizzativo, alla dimensione storica e valoriale dell'Ente.

Il lavoro ha coinvolto la quasi totalità dello staff organizzativo permettendo a tutte e tutti i partecipanti di alzare la testa per qualche ora dalla quotidianità operativa e guardare al proprio lavoro con maggiore distacco e lucidità. Il percorso ha sollecitato diverse dimensioni fondanti della vita e dell'azione organizzativa: dall'identità storica, alla visione di sviluppo rinnovata, all'analisi del rapporto tra servizi svolti e bisogni/desideri dei beneficiari intercettati; solo per citare i passaggi principali.

Si è trattata di un'occasione preziosa e difficile da ripetere con regolarità, un'occasione in cui l'organizzazione - con la facilitazione di On! - ha potuto esprimere nella sua forma più evoluta la propria capacità di portare avanti con pari competenza una dimensione riflessiva e di pensiero, profonda e vissuta, con la capacità operativa esercitata quotidianamente.

# 5.1.3 COME LO FACCIAMO

Dar vita a processi di innovazione e trasformazione organizzativa guidati dal senso è un processo per sua natura relazionale, maieutico e collaborativo. Ogni consulenza viene svolta assieme ai nostri clienti.

Lo stile consulenziale di On! è distintivo e identitario e si ispira a 6 principi guida:

**ORGANICITÀ** La nostra lettura dell'organizzazione è quella di un "essere vivente", formato da persone, con i loro pregi e difetti, non un orologio meccanico di precisione, fatto di ingranaggi che si muovono perfettamente all'unisono

**ESSENZIALITÀ** Lavoriamo mossi dall'"utopia operativa" di cercare di massimizzare il valore generato, minimizzando lo sforzo (economico e non) da parte del cliente

**SARTORIALITÀ** Cuciamo il percorso di consulenza su misura dell'ente, della sua storia e dei suoi obiettivi, così come dei suoi limiti e potenzialità

**INTENZIONALITÀ** La trasformazione organizzativa muove sempre dalla volontà dell'ente, e in particolare della sua leadership, di migliorare uno stato esistente

**CAPACITAZIONE** Cerchiamo di trasferire il massimo know how possibile alle organizzazioni che accompagniamo, per renderle il prima possibile autonome

**MAIEUTICA** Non proponiamo soluzioni predefinite ma un percorso condiviso di individuazione e valorizzazione delle risorse già esistenti dentro e fuori l'organizzazione

LINK AL SITO



# 5.1.4 CHI SONO I NOSTRI BENEFICIARI

Le consulenze trasformatrici per enti di Terzo Settore si rivolgono ad organizzazioni molto eterogenee tra loro per settore di pertinenza e forma giuridica. Abbiamo lavorato e lavoriamo per fondazioni, imprese sociali, cooperative e associazioni attive in ambiti molto diversi, dall'educazione alla tutela dei diritti, dall'inserimento lavorativo alla disabilità.



## Lo sviluppo strategico e il business plan di Isac Pro

BOX DI APPROFONDIMENTO

La Cooperativa Isac Pro, guidata da una governance femminile e under 40, è un punto di riferimento rispetto al tema dell'inclusione sociale e dello sviluppo dell'autonomia delle persone con disabilità nel tarantino. La cooperativa si distingue per un approccio che opera a favore delle famiglie, fornendo supporto psicologico e sostegno alla genitorialità.

L'accompagnamento, realizzato nel 2023, ha avuto l'obiettivo di porre le basi per uno sviluppo dell'organizzazione su un territorio e un target complesso e delicato.

In questo senso, abbiamo condotto un processo che, a partire da un'analisi organizzativa, potesse tracciare una strada per il consolidamento di diverse pratiche strategiche dall'elevato valore sociale per il territorio.

A partire dai punti di forza della Cooperativa e delle opportunità del contesto sociale e territoriale, abbiamo costruito un Business Plan al fine di definire un piano temporale di sviluppo focalizzando l'attenzione in particolare sulle linee di attività legate al "parent training", come accompagnamento e sostegno alla genitorialità. Inoltre, abbiamo costruito un business case legato al "Dopo di noi", fornendo un inquadramento economico-finanziario utile per l'avviamento di un appartamento privato dove ragazzi disabili maggiorenni possano fare esperienza di convivenza per alcuni giorni, contribuendo allo sviluppo delle capacità per una vita indipendente.



Qui di seguito una mappa con la distribuzione territoriale degli ETS con cui abbiamo lavorato nell'ultimo anno.



# 5.2 PUBLIC POLICY

INPUT → OUTPUT

11

TERRITORI CON CUI  
ABBIAMO LAVORATO

6

AZIENDE SANITARIE  
LOCALI COINVOLTE

5

COMUNI  
COINVOLTI

2

ACCOMPAGNAMENTI  
PIANI DI ZONA

97

WORKSHOP

8

ACCOMPAGNAMENTI  
PER INTERVENTI  
WELFARE

2

FACILITAZIONI  
COPROGRAMMAZIONE E  
COPROGETTAZIONE

# 5.2.1 OBIETTIVI D'IMPATTO E SDG



1. Abilitare l'amministrazione affinché adotti l'approccio capacitante e contributivo

2. Attivare la comunità in termini contributivi e favorire la nascita di pratiche esemplari che contaminino altri territori o comunità

## Territori Capacitanti e Contributivi

BOX DI APPROFONDIMENTO

L'approccio TCC è un approccio metodologico che On! ha implementato su 10 territori italiani (Bergamo, Milano, Monza, Oglio Po, Val Camonica, Voghera, Reggio Emilia, Genova, Unione Comuni Modenesi Area Nord) per trasformare il welfare locale in ottica generativa attraverso l'utilizzo di attività e strumenti partecipativi che coinvolgono i vari attori territoriali.

Un territorio è capacitante se crea le condizioni per permettere agli abitanti di praticare i saperi necessari allo sviluppo di nuove attività al servizio della lotta contro l'entropia. E' invece contributivo se ha la capacità di mettere all'opera, in modo partecipato e aperto, risorse, saperi e competenze, allo scopo di generare valore condiviso e produrre neghentropia. Il processo TCC consta di 6 fasi (stakeholder engagement, scenario, atelier contributivi, istituenza, costellazione del valore, mappatura, lettura, gatekeeper engagement); in ogni sua fase il processo è partecipato, noetico, reticolare, transculturale e transindividuale.

LINK AL SITO



# 5.2.2 COSA FACCIAMO

1. ACCOMPAGNIAMO PROCESSI LOCALI DI SVILUPPO COME LA PROGETTAZIONE DI SERVIZI SOCIALI, SERVIZI SOCIO-SANITARI, PUNTI UNICI DI ACCESSO, SERVIZI PER LA SALUTE MENTALE, PIANI DI ZONA, PROGETTI SULL'ABITARE. GLI ACCOMPAGNAMENTI PREVEDONO SEMPRE LA DEFINIZIONE DEL BISOGNO, L'ILLUSTRAZIONE DELLA METODOLOGIA TCC (TERRITORI CAPACITANTI E CONTRIBUTIVI), LA PRESENTAZIONE DEI PRESUPPOSTI PER UN PERCORSO GENERATIVO, LO SVILUPPO DEL PERCORSO SPECIFICO, L'ACCOMPAGNAMENTO, LA VERIFICA E L'EVENTUALE RILANCIO

2. FACILITIAMO PERCORSI DI CO-PROGRAMMAZIONE E CO-PROGETTAZIONE

3. EROGHIAMO FORMAZIONE SUI PRINCIPI E LE MODALITÀ DELL'AMMINISTRAZIONE CONDIVISA

Queste attività coinvolgono principalmente Comuni, Imprese, ETS e aziende locali sanitarie.

## **WILL: Welfare Innovation Local Lab**

BOX DI APPROFONDIMENTO

WILL è un progetto sperimentale sviluppato da SDA Bocconi, Percorsi di Secondo Welfare, Università degli Studi di Milano e IFEL a cui On! ha collaborato insieme all'Università Cattolica, offrendo supporto tecnico. Il progetto è stato sviluppato in 10 Comuni e 4 regioni Emilia-Romagna (Parma, Ravenna, Reggio Emilia), Lombardia (Bergamo, Como, Mantova), Piemonte (Cuneo e Novara), Veneto (Padova, Rovigo).

Il progetto, avviato a gennaio 2019, si è sviluppato in 3 fasi: definizione delle condizioni per sperimentare in modo innovativo, selezione delle sperimentazioni da sviluppare, avvio e realizzazione delle sperimentazioni.

LINK AL SITO



## 5.2.3 COME LO FACCIAMO

1. Utilizziamo l'approccio metodologico dei territori capacitanti e contributivi

2. Valorizziamo l'amministrazione condivisa (coprogrammazione e coprogettazione) e i processi partecipati

3. Adottiamo un approccio sartoriale, accompagnando i singoli processi alla luce della loro specificità

4. Utilizziamo l'arte relazionale e contaminiamo i linguaggi

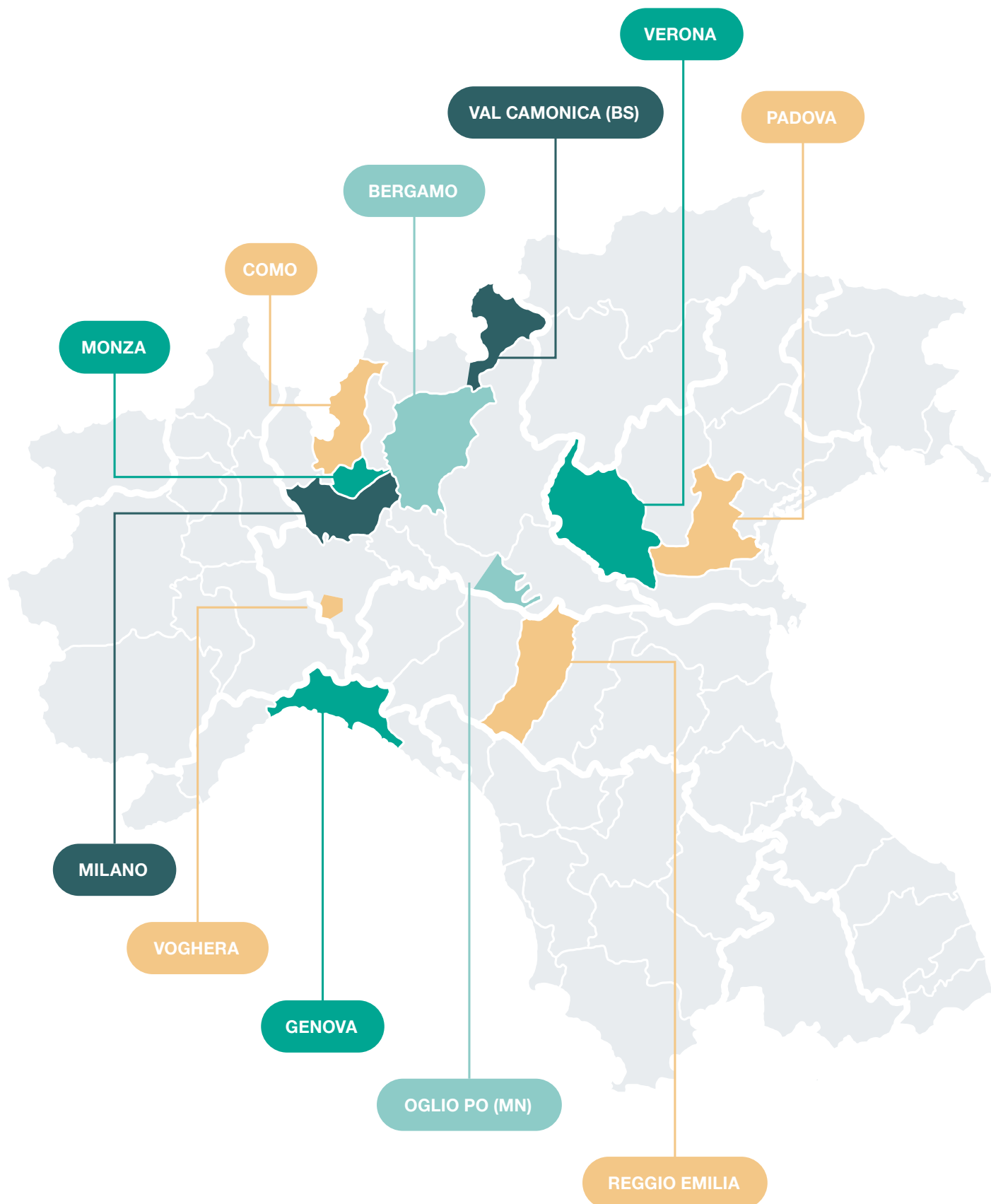
5. Costruiamo relazioni e garantiamo la presenza sui territori in cui operiamo

## 5.2.4 CHI SONO I NOSTRI BENEFICIARI

L'ambito Public Policies si rivolge alle amministrazioni pubbliche (in primis Comuni e aziende sanitarie locali), ETS e imprese con l'intento di coinvolgere ai tavoli di lavoro tutte le risorse disponibili sul territorio per il raggiungimento di un obiettivo comune.



Qui di seguito una mappa dei territori in cui abbiamo lavorato nel 2023.



# 5.3 VALUTAZIONE D'IMPATTO SOCIALE

INPUT → OUTPUT

5

TERRITORI CON CUI  
ABBIAMO LAVORATO

285

ENTI  
COINVOLTI

4

FRAMEWORK  
D'IMPATTO

4

VALUTAZIONI  
D'IMPATTO  
SOCIALE

2

REPORT  
VIS



# 5.3.1 OBIETTIVI D'IMPATTO E SDG



1. Valutare l'impatto intenzionalmente perseguito dall'ente per accertarsi che l'operatività sia coerente con il "senso"

2. Individuare le linee di intervento più idonee per aumentare l'impatto che l'ente genera nella comunità di riferimento

3. Orientare le strategie dell'ente sulla base dei risultati della valutazione d'impatto, acquisendo un approccio impact-oriented

4. Restituire agli stakeholder, interni ed esterni, il valore che l'ente genera

# 5.3.2 COSA FACCIAMO

Accompagniamo gli enti nella costruzione  
di una Strategia Generativa d'Impatto

Costruiamo dei framework di impatto  
in linea con le linee guida ministeriali

Valutiamo l'impatto generativo  
di progetti e servizi / attività

## 5.3.3 COME LO FACCIAMO

I nostri accompagnamenti per la Valutazione d'Impatto Sociale sono caratterizzati da:

**Essenzialità**, per cui riteniamo che la Valutazione d'Impatto Sociale pur essendo un nuovo processo non deve mai richiedere un investimento di tempo superiore rispetto a quello investito nell'operatività

**Sartorialità**, ovvero capacità di cucire il percorso standard sulle esigenze del singolo ente, analizzando sempre gli strumenti e i processi già in essere per la raccolta di dati, anche se con altre finalità

**Partecipazione**, soprattutto nella prima fase di rilettura dell'identità dell'ente, mappatura degli stakeholder e definizione degli obiettivi d'impatto, per condividere la strategia con la governance e con gli operatori che dovranno poi raccogliere i dati

### La Valutazione dei Patti di Sussidiarietà della Liguria

BOX DI APPROFONDIMENTO

Per il secondo anno On! si è occupata della Valutazione d'Impatto Sociale dei Patti di Sussidiarietà della Liguria, strumento normativo con cui la Regione Liguria ha anticipato gli art. 55 e 56 del Codice di Terzo Settore. La Valutazione dei Patti si è concentrata sull'analisi di 3 elementi:

- la coerenza tra la progettualità del Patto e l'attività ordinaria degli enti
- la coerenza tra la progettualità e gli obiettivi del Patto
- la natura delle reti costruite in occasione del Patto

L'approccio utilizzato per la valutazione è legato al paradigma della Generatività Sociale ed è stato sviluppato dal Centro di ricerca Arc dell'Università Cattolica del Sacro Cuore e da On! Alla luce del nostro approccio, la relazione tra lo strumento "Patto" e le progettualità è stata indagata alla luce dei 3 assi della Generatività Sociale (autorizzazione, intertemporalità ed esemplarità) e delle 15 dimensioni che ne discendono.

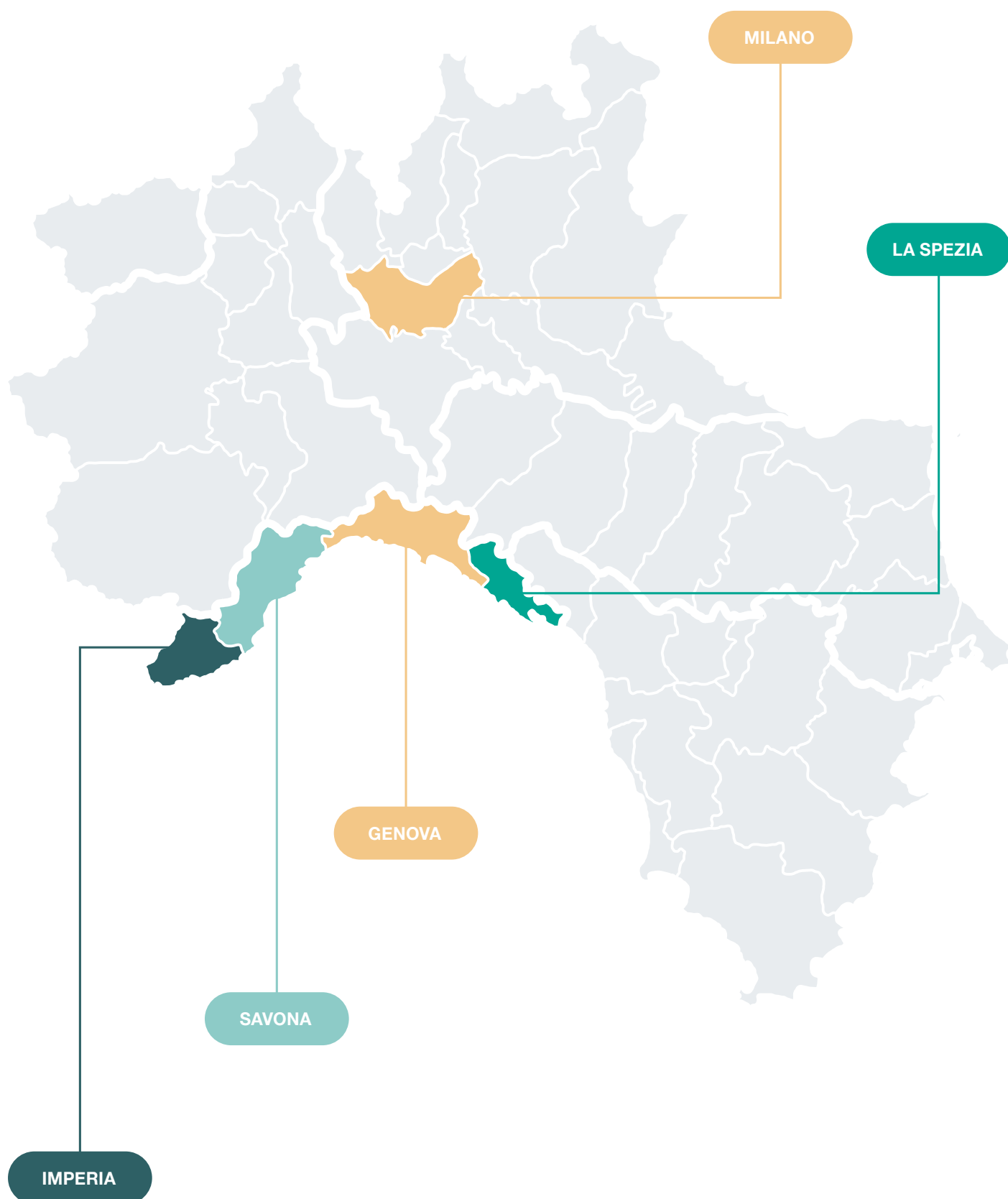
Accanto alla valutazione del Patto quale strumento capace di aggregare risorse e conoscenze per ampliare l'impatto generato sul territorio, sono stati sviluppati dei framework di impatto sul modello della Theory of Change che hanno indagato il valore generato sui singoli beneficiari attraverso una somministrazione di questionari nella fase iniziale e conclusiva del progetto. I risultati emersi dal questionario sono stati approfonditi durante dei focus group e i risultati sono confluiti all'interno di un report restituito alla Regione Liguria e agli enti partner del progetto contenenti una serie di indicazioni su come ampliare l'impatto generato sulla comunità di riferimento.

## 5.3.4 CHI SONO I NOSTRI BENEFICIARI

Ci rivolgiamo a ETS, enti di secondo livello e amministrazioni pubbliche che intendono valutare l'impatto generato dai loro progetti, servizi e/o attività.



Nel 2023 abbiamo lavorato nei seguenti territori:



# 5.4 CONSULENZA ALLE AGENZIE EDUCATIVE (GENERAZIONE GO)

INPUT → OUTPUT

5  
PROGETTI

6  
SCUOLE  
COINVOLTE

18  
ETS  
COINVOLTI

321  
ADOLESCENTI  
COINVOLTI

3  
PATTI  
EDUCATIVI

150  
INCONTRI

# 5.4.1 OBIETTIVI D'IMPATTO E SDG



1. Contrastare la frammentazione sul piano educativo e favorire un lavoro condiviso per il raggiungimento di obiettivi comuni



2. Riaccendere il desiderio dei giovani e orientare grazie all'emersione dei talenti e la sperimentazione

3. Favorire la crescita integrale del minore

## Barriera Oggi. Il quartiere diventa Comunità

BOX DI APPROFONDIMENTO

On! ha facilitato e guidato gli incontri di formazione per la costituzione e formalizzazione della Comunità Educatore Territoriale (CET) di Barriera di Milano a Torino, all'interno del progetto "Barriera Oggi. Il quartiere diventa Comunità", finanziato da Con I Bambini.

Un percorso che ha coinvolto gli 11 partner del progetto e la comunità allargata con l'obiettivo di accrescere e potenziare la rete locale, delineare un modello "esemplare" di Comunità Educatore in grado di esprimere intenzionalità pedagogica e di attivare protagonismo civico giovanile e non del territorio. Il percorso, della durata di 6 mesi, ha avuto come esito la co-scrittura del Patto Educatore Territoriale della Comunità Educatore "GenerAzioni in Barriera", consultabile a questo [link](#).

# 5.4.2 COSA FACCIAMO

## Con **Go Community:**

- accompagniamo la costituzione delle Comunità Educanti
- accompagniamo la scrittura di Patti Educativi Territoriali
- valorizziamo e rafforziamo le conoscenze e le competenze della comunità
- accompagniamo le comunità in un percorso di sostenibilità (organizzativa, economica, di cura interna)
- supportiamo la costruzione di dispositivi di governance comunitari

## Con **Crowdfunding:**

- supportiamo la progettazione di percorsi di raccolta fondi

## Con **Go Empowerment:**

- supportiamo l'attivazione e il rafforzamento dell'identità e dell'attività di agenzie educative (formali e non), comunità educanti e comunità giovanili
- capacitiamo e formiamo educatori e comunità educanti
- supportiamo la definizione di piani di azione sul territorio

## Con **Go Mentoring Job:**

- Costruiamo percorsi di orientamento e avvicinamento al lavoro, attivando realtà imprenditoriali locali e creando sportelli dedicati

## Con **Go Experience:**

- Accompagniamo e supportiamo le agenzie educative e gli educatori nella creazione di percorsi di carattere esperienziale - estetico, incentrati sull'approccio epimeletico nelle sue 3 dimensioni (ascolto, sollecitudine e impegno)

## Con **Go On! field:**

- mappiamo i bisogni giovanili ed educativi territoriali
- esploriamo il vissuto e il gradimento di progetti in corso
- raccogliamo i desiderata per i progetti futuri

## Con **Go Citizenship:**

- Guidiamo percorsi di definizione di policy, dispositivi e azioni per l'intergenerazionalità e l'empowerment e capacitiamo i giovani a favore della cittadinanza attiva
- Creiamo laboratori e workshop finalizzati alla scoperta di talenti territoriali e comunitari
- Progettiamo narrazioni territoriali di riscoperta e ri-significazione del territorio

## Con **Go impact:**

- valutiamo l'impatto dei progetti educativi a partire dal loro approccio epimeletico



## 5.4.3 COME LO FACCIAMO

1. Ogni progetto è frutto di un processo di co-partecipazione e co-progettazione con gli attori coinvolti

2. Si parte dalla conoscenza effettiva del territorio interessato (fisico, sociale ed emotivo) per raggiungere un cambiamento concreto

3. Si procede in maniera procedurale, ridefinendo gradualmente obiettivi, strumenti e azioni

4. Ogni progetto viene costruito a partire dalle effettive esigenze e caratteristiche degli attori coinvolti

5. Utilizziamo un approccio multidisciplinare che si fonda sempre sul dialogo tra più discipline e più metodi

## 5.4.4

# CHI SONO I NOSTRI BENEFICIARI

L'ambito Go si rivolge agli adolescenti, alle agenzie educative formali e non formali e a tutte le comunità e i territori che desiderano costruire presidi e dispositivi di cura delle nuove generazioni.



### Di Bellezza Si Vive

### BOX DI APPROFONDIMENTO

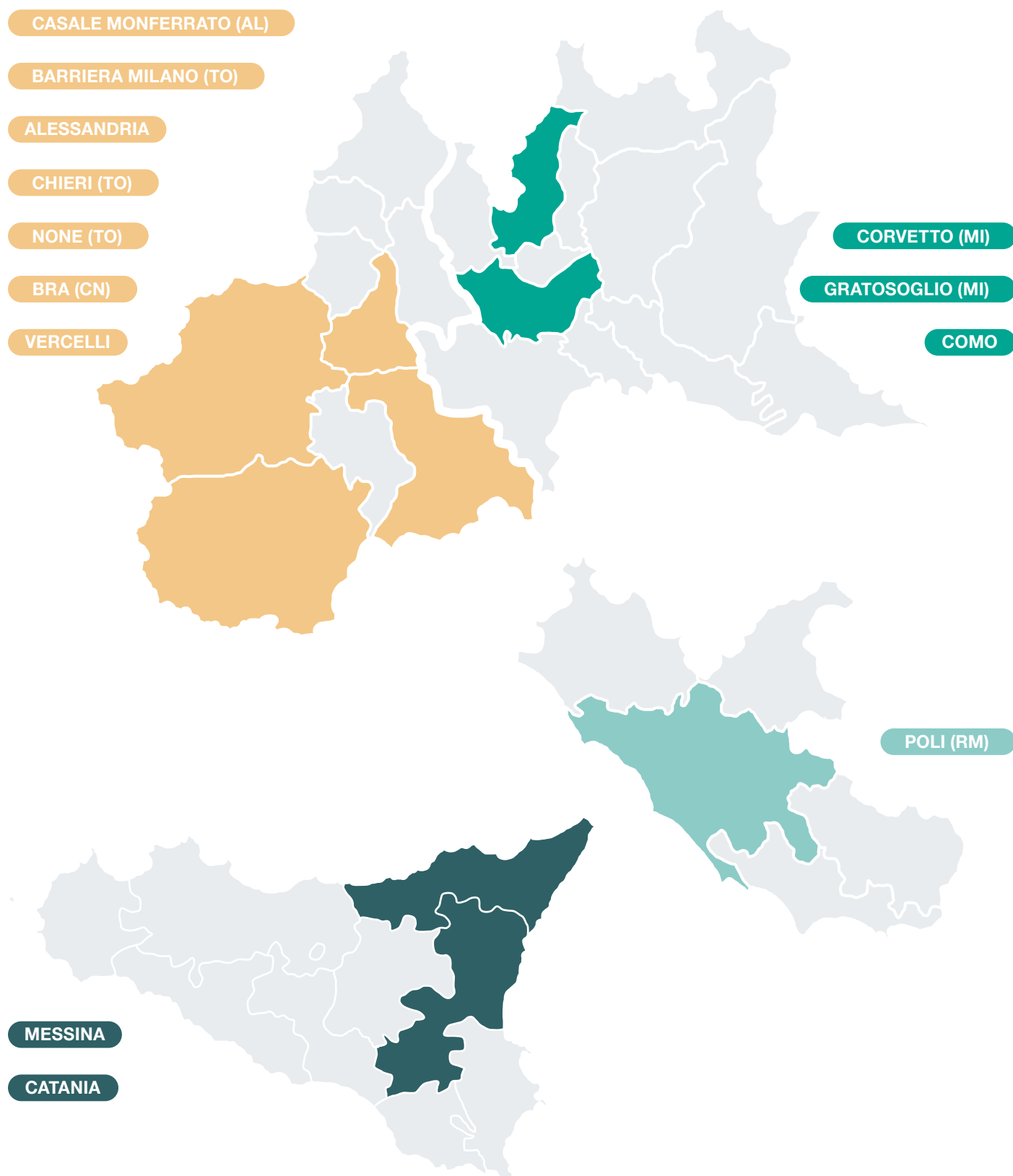
On!, in qualità di partner del progetto nazionale Di Bellezza Si Vive finanziato da Con i Bambini per il contrasto alla povertà educativa, nel 2023 ha sviluppato le sue azioni progettuali a Catania, Messina, Poli e Milano. A Catania con l'azione Genius Loci ha accompagnato 23 adolescenti tra i 13 e i 18 anni alla scoperta della bellezza e dei propri talenti mediante l'esplorazione urbana e un laboratorio di falegnameria per la costruzione di arredi urbani.

A Messina è stata sviluppata l'azione Oratorio Aumentato nell'ambito della quale un gruppo di 76 adolescenti ha raccolto storie e tradizioni popolari trasformandole in contenuti in realtà aumentata per valorizzare un sentiero naturalistico che era stato dimenticato.

Nel quartiere Corvetto di Milano i 37 ragazzi coinvolti hanno realizzato una mappa interattiva del territorio con contenuti multimediali fruibili in AR per raccontare il loro vissuto e la loro visione del quartiere.

A Poli, Città Metropolitana di Roma, il team di On! ha accompagnato la Comunità adulta nella redazione di un Patto Educativo Territoriale nel quale sono state definite le progettualità da sviluppare in maniera collettiva. Tra queste anche un Cineforum estivo che la comunità educante di Poli ha organizzato durante l'estate 2023 grazie ad un accordo con l'amministrazione pubblica locale.

Qui di seguito una mappa dei territori in cui abbiamo lavorato nel 2023.



# 5.5 PRESIDIO DI CURA

INPUT → OUTPUT

2  
RISORSE  
PART-TIME

7  
STAFF  
MEETING

20  
ORE DI COLLOQUIO  
DI ORIENTAMENTO  
E FEEDBACK

1  
GIORNATA DI  
LAVORO SULL'IDENTITÀ  
E IL SENSO DI ON!

# 5.5.1 OBIETTIVI D'IMPATTO E SDG



Costruire un approccio su misura rispetto alle esigenze del singolo, convinti che sia controproducente replicare paradigmi standard

Riconoscere e valorizzare le competenze, i talenti, i desideri e le specificità del singolo. Il nostro intento non è la soddisfazione dei bisogni puntuali e “momentanei”, ma invece la costruzione di un percorso sul lungo periodo, rivolto alla crescita dei singoli

Generare un ambiente in cui i talenti del singolo possano esprimersi ed essere valorizzati in un'ottica capacitante e contributiva

Valorizzare e sviluppare strumenti capaci di garantire la formazione continuativa dei singoli

# 5.5.2 COSA FACCIAMO

Colloqui di ascolto dei dipendenti  
per aggiornamento degli obiettivi personali e  
organizzativi e valorizzazione del  
singolo all'interno del team

Gestione della formazione  
dei singoli alla luce delle traiettorie  
di lavoro individuali

Organizzazioni di  
momenti di convivialità

Organizzazione di staff meeting  
e di momenti di condivisione e valorizzazione interna delle  
conoscenze, competenze ed esperienze

# 5.5.3 COME LO FACCIAMO

Il presidio di cura di On! è caratterizzato da:

Fiducia  
e generosità  
reciproca

Valorizzazione  
dell'intraprendenza  
e del coraggio

Cura e  
formazione  
reticolare  
multidirezionale  
(e non solo in  
ottica verticale)  
riconoscimento  
della creatività

Condivisione  
di senso

Riconoscimento  
dell'autonomia

## Ritiro a Zavattarello

## BOX DI APPROFONDIMENTO

Nel mese di ottobre il Presidio di Cura ha organizzato una giornata a Zavattarello per la rilettura e condivisione dell'identità di On! In particolare il team ha lavorato alla ridefinizione della brand identity di On! utilizzando i 12 archetipi junghiani al fine di definire quali attributi "umani" descrivono meglio l'organizzazione. L'attività successiva ha invece previsto la realizzazione di moodboard mediante l'uso di riviste per individuare le immagini, i colori e lo stile che più definiscono l'identità di On! Dal lavoro realizzato a Zavattarello è discesa la nuova strategia di comunicazione di On! e il rifacimento del sito, portato a conclusione nel 2024.

# 5.6 COMUNICAZIONE

INPUT → OUTPUT





# 5.6.1 OBIETTIVI D'IMPATTO

Supportare la creazione  
di relazioni e network

Intercettare nuovi  
stakeholder e beneficiari

Divulgare la Generatività  
Sociale e favorire conoscenza e  
cambiamento culturale

Aumentare la notorietà di On!  
e dell'ecosistema della  
Generatività Sociale

# 5.6.2 COSA FACCIAMO

Il presidio di comunicazione di On! si occupa di:

Definire una strategia per comunicare verso l'esterno chi è On!, cosa fa e come lo fa con obiettivi di natura narrativa e divulgativa mediante il sito e la gestione dei social

Organizzare eventi o presidiare gli eventi organizzati da altri soggetti che operano nel medesimo mercato

Promuovere uno stile comunicativo che renda On! distintiva

# 5.6.3 COME LO FACCIAMO

La comunicazione di On! è connotata da:

**Senso**, posto al centro di ogni progetto/prodotto di comunicazione

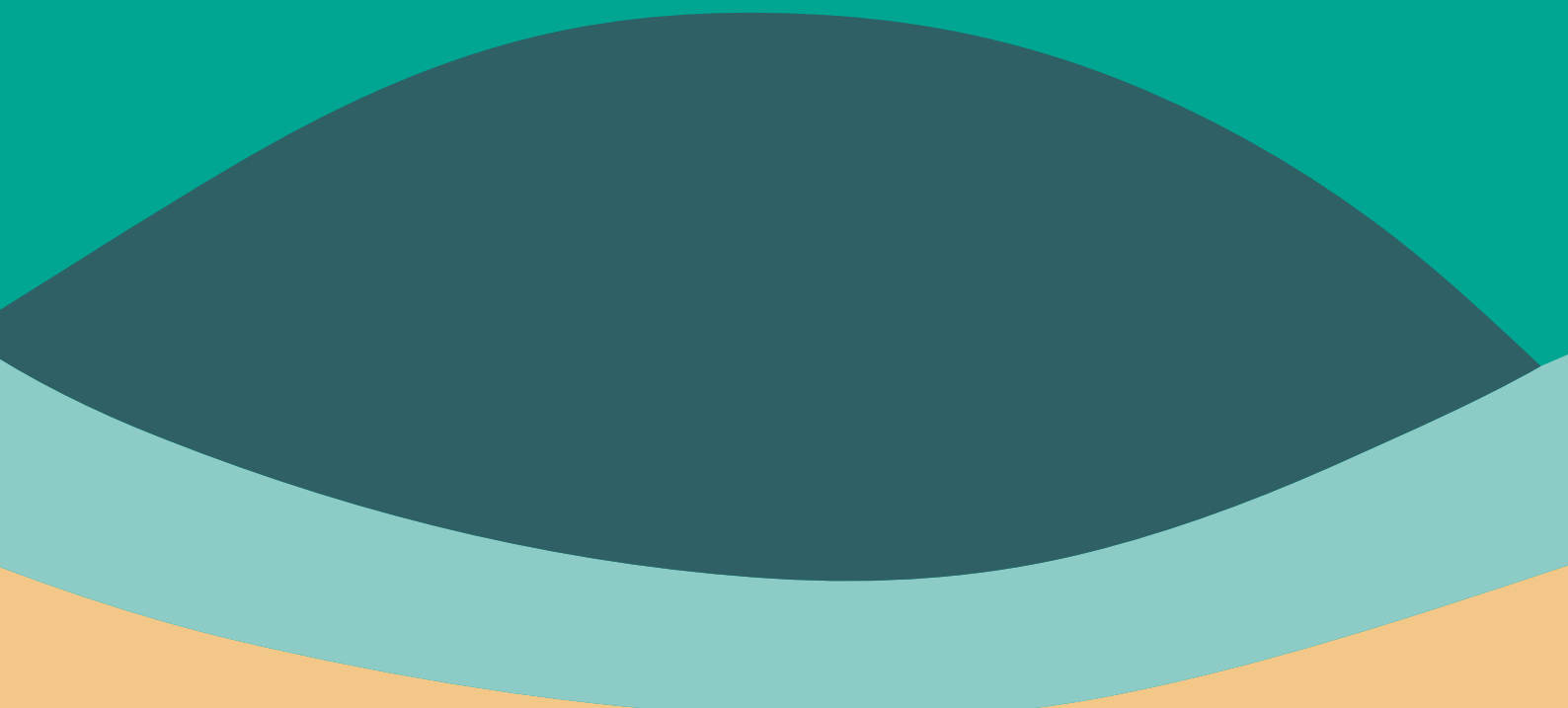
**Accessibilità**, quale aspirazione costante senza però semplificare i concetti

**Generosità**, espressa nelle risorse open messe a disposizione sul sito



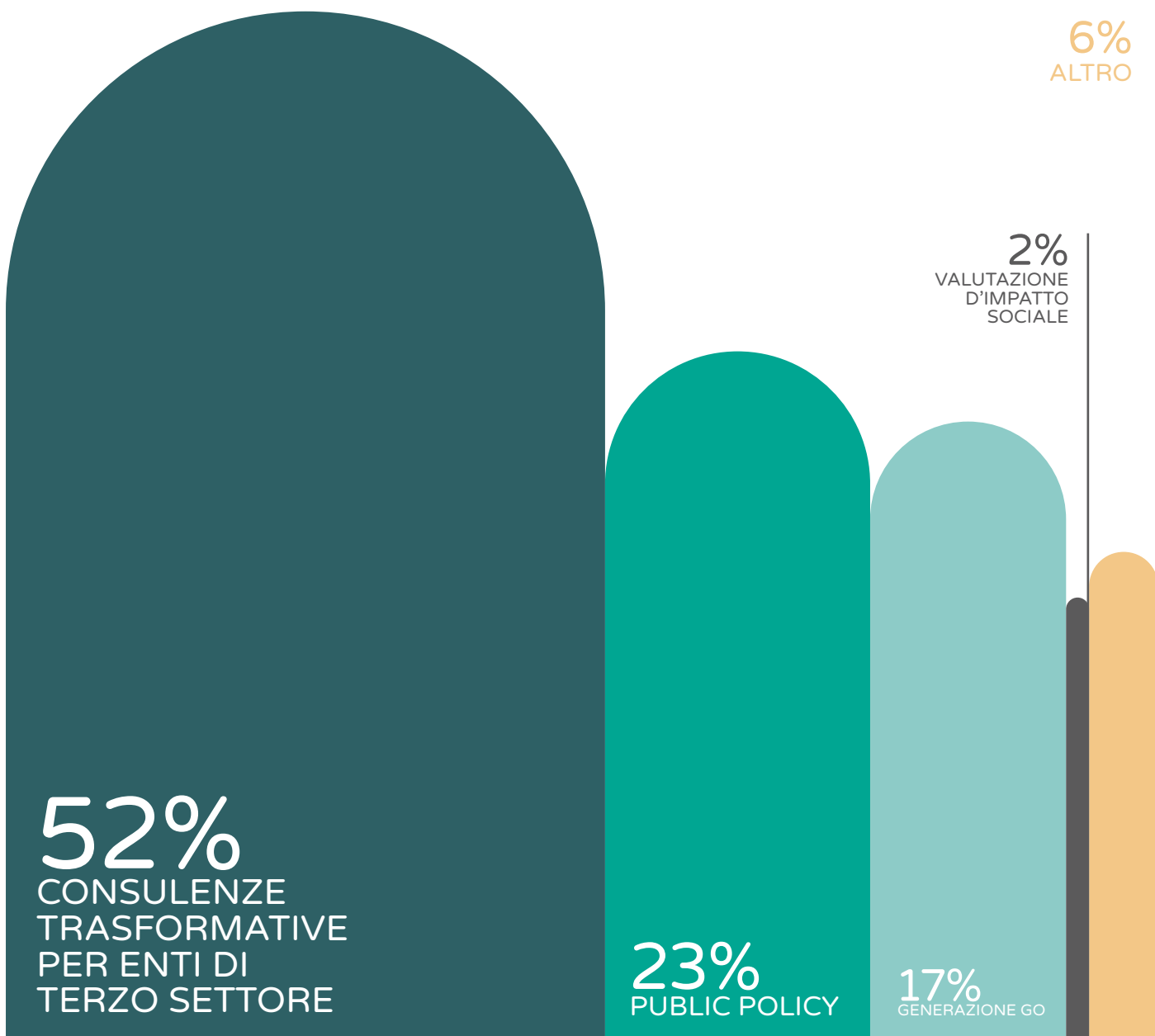
# SITUAZIONE ECONOMICO- FINANZIARIA

6.1  
FATTURATO  
DIVISO PER  
AMBITI E FONTI

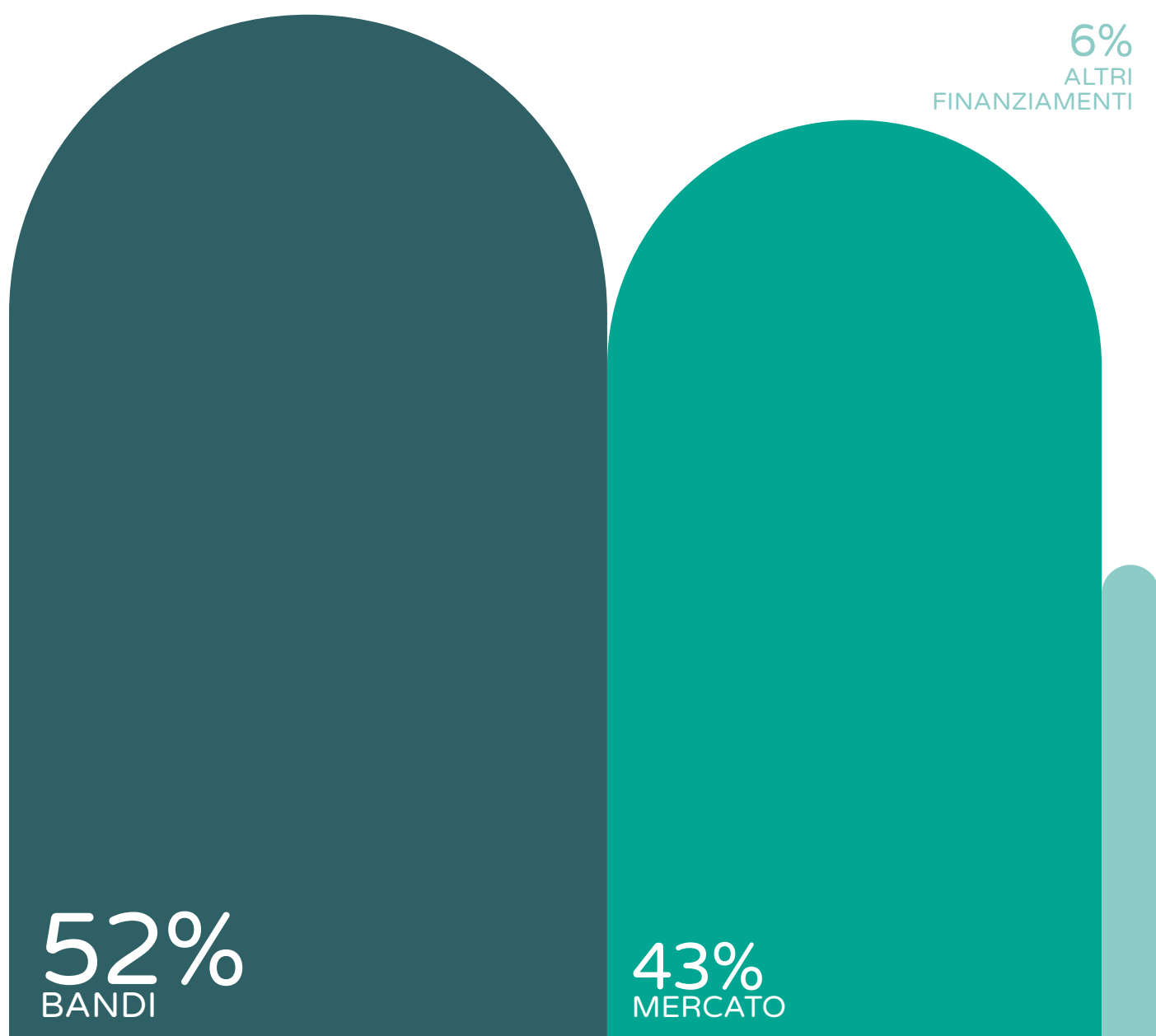


# 6.1 FATTURATO DIVISO PER AMBITI E FONTI

Ambiti



Fonti di ricavo





# MONITORAGGIO DELL'ORGANO DI CONTROLLO



---

71  
RELAZIONE  
DEL SINDACO  
UNICO

# RELAZIONE DEL SINDACO UNICO

Bilanciosociale al 31.12.2023  
di ON SRL Impresasociale  
**AL CONSIGLIO DI  
AMMINISTRAZIONE  
DELLA SOCIETÀ**

## Rendicontazione della attività di monitoraggio e dei suoi esiti

Ai sensi dall'art. 30, co. 7, del D.Lgs. n. 117/2017, ho svolto nel corso dell'esercizio 2023 l'attività di monitoraggio dell'osservanza delle finalità civiche, solidaristiche e di utilità sociale da parte di ON SRL Impresa sociale, con particolare riguardo alle disposizioni di cui agli art. 5, 6, 7 e 8 dello stesso D.Lgs. n. 117/2017.

Tale monitoraggio, eseguito compatibilmente con il quadro normativo attuale, ha avuto ad oggetto, in particolare, quanto segue:

- La verifica dell'esercizio in via esclusiva o principale di una o più attività di interesse generale di cui all'art. 5, co. 1, per finalità civiche, solidaristiche e di utilità sociale, in conformità con le norme particolari che ne disciplinano l'esercizio, nonché, eventualmente, di attività diverse da quelle indicate nell'art. 5, co. 1, del Codice del Terzo settore, purché nei limiti delle previsioni statutarie e in base a criteri di secondarietà e strumentalità stabiliti con D.M. 19.5.2021, n. 107;
- Il perseguimento dell'assenza dello scopo di lucro, attraverso la destinazione del patrimonio, comprensivo di tutte le sue componenti (ricavi, rendite, proventi, entrate comunque denominate) per lo svolgimento dell'attività statutaria; l'osservanza del divieto di distribuzione anche indiretta di utili, avanzi di gestione, fondi e riserve a fondatori, associati, lavoratori e collaboratori, amministratori ed altri componenti degli organi sociali, tenendo conto degli indici di cui all'art. 8, co. 3, lett. da a) a e), del D.Lgs. n. 117/2017.

### Attestazione di conformità del bilancio sociale alle Linee guida di cui al decreto 4 luglio 2019 del Ministero del Lavoro e delle Politiche Sociali

Ai sensi dall'art. 30, co. 7, del D.Lgs. n 117/2017, ho svolto nel corso dell'esercizio 2023 l'attività di verifica della conformità del bilancio sociale, predisposto da ON SRL Impresa sociale, alle Linee guida per la redazione del bilancio sociale degli enti del Terzo settore, emanate dal Ministero del Lavoro e delle Politiche Sociali con D.M. 4.7.2019, secondo quanto previsto dall'art. 14 del D.Lgs. n. 117/2017.

ON SRL Impresa sociale ha dichiarato di predisporre il proprio bilancio sociale per l'esercizio 2023 in conformità alle suddette Linee guida.

Ferma restando le responsabilità dell'organo di amministrazione della predisposizione del bilancio sociale secondo le modalità e le tempistiche previste nelle norme che ne disciplinano la redazione, l'organo di controllo ha la responsabilità di attestare, nei termini legali previsti, la conformità del bilancio sociale alle Linee guida del Ministero del Lavoro e delle Politiche Sociali.

All'organo di controllo compete inoltre di rilevare se il contenuto del bilancio sociale risulti manifestamente incoerente con i dati riportati nel bilancio d'esercizio e/o con le informazioni e i dati in suo possesso.

Ho, quindi, verificato che le informazioni contenute nel bilancio sociale siano coerenti con le richieste informative previste dalle Linee guida ministeriali di riferimento. Il mio comportamento è stato improntato a quanto previsto in materia dalle Norme di comportamento dell'organo di controllo degli enti del Terzo settore, pubblicate dal CNDCEC nel dicembre 2020. In questo senso, ho verificato anche i seguenti aspetti:

- Conformità della struttura del bilancio sociale rispetto all'articolazione per sezioni di cui al paragrafo 6 delle Linee guida;
- Presenza nel bilancio sociale delle informazioni di cui alle specifiche sotto-sezioni esplicitamente previste al paragrafo 6 delle Linee guida, salvo adeguata illustrazione delle ragioni che abbiano portato alla mancata esposizione di specifiche informazioni;
- Rispetto dei principi di redazione del bilancio sociale di cui al paragrafo 5 delle Linee guida, tra i quali i principi di rilevanza e di completezza che possono comportare la necessità di integrare le informazioni richieste esplicitamente dalle linee guida.

Pertanto

Sulla base del lavoro svolto non sono pervenuti alla mia attenzione elementi che facciano ritenere che il bilancio sociale di ON SRL Impresa sociale non sia stato redatto, in tutti gli aspetti significativi, in conformità alle previsioni delle Linee guida di cui al D.M. 4.7.2019.

Milano, 16 settembre 2024  
**IL SINDACO UNICO**  
(Dott. Stefano Aldovisi)



**Progettazione ed elaborazione contenuti**

Silvia Vivaldi

Giulia Imbrogiano

Camilla Checchi

**Progetto grafico**

Scomodo

Si ringrazia tutto il team di On! e in particolare i referenti d'ambito per aver contribuito alla stesura del Bilancio Sociale.

**Contatti**

[comunicazione@onimpresasociale.it](mailto:comunicazione@onimpresasociale.it)





